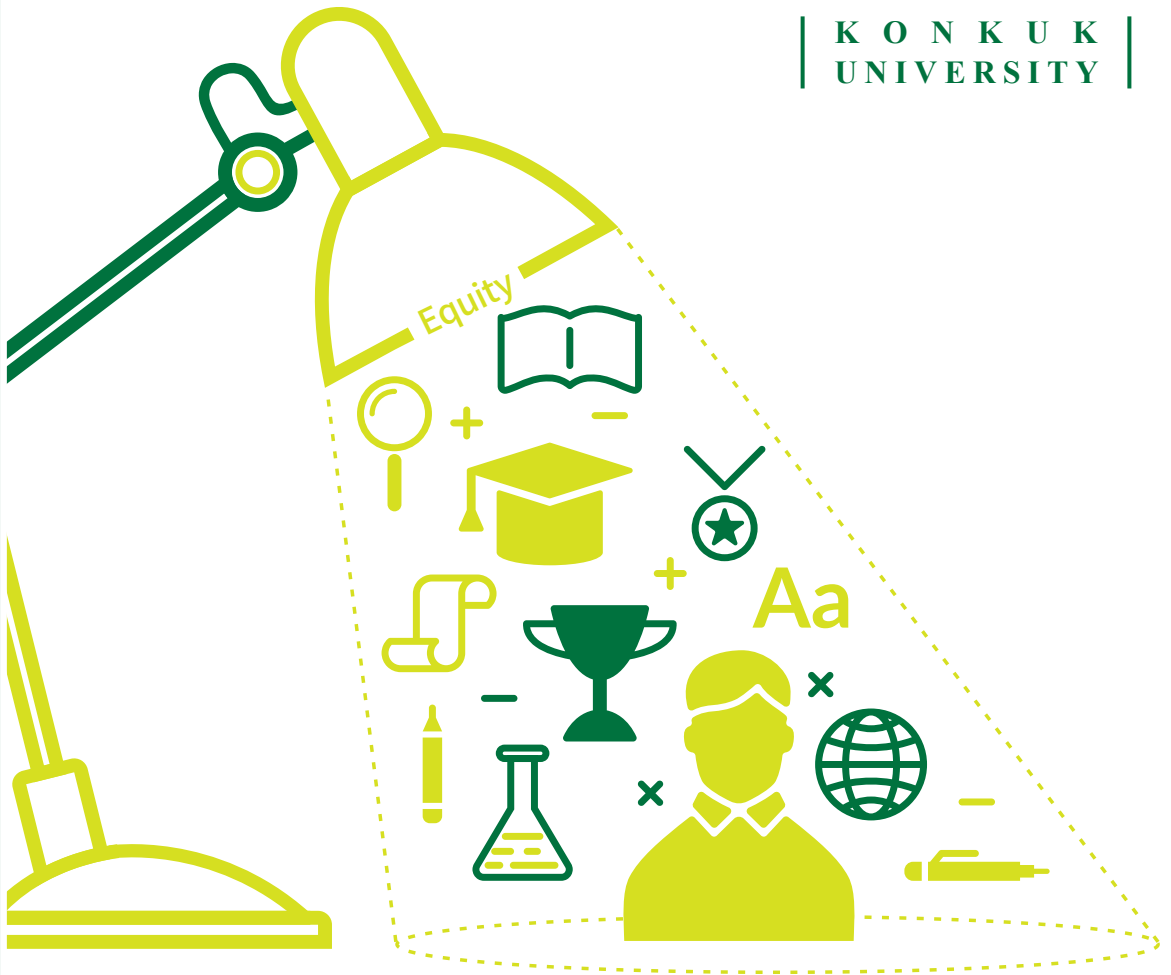


2023 Equity Manual

학생부위주전형 공정성 확보 매뉴얼

| K O N K U K
| U N I V E R S I T Y |



KONKUK UNIVERSITY

학생부위주전형 공정성 확보 매뉴얼

Contents

- 01 인사말
- 02 매뉴얼 구성 및 활용방법
- 03 PDCA 활용 모델
- 04 자가진단 리스트 개관
- 05 학생부위주전형 공정성 자가진단 리스트
 - PART1 평가 절차
 - PART2 평가 내용
 - PART3 평가자 전문성
- 13 MEMO



01

인사말



반갑습니다.

‘학생부위주전형 공정성 확보 매뉴얼’ 연구책임자 김경숙입니다.

건국대학교는 2013년 ‘평가의 공정성 확보 매뉴얼’을 통해 입학전형 운영과 평가 그리고 입학사정관의 전문성 향상을 위한 매뉴얼을 제안하였고, 2013년 매뉴얼을 통해 전국 31개 대학과 소통한 바 있습니다. 지난 2013년 매뉴얼이 5개 영역에 따른 14개 하위 영역으로 53개의 자가진단 항목으로만 구성되어 있었다면, 2023년 매뉴얼은 자가진단 항목의 확대와 재유목화를 진행했으며, 이를 부패방지 경영시스템의 PDCA(Plan-Do-Check-Act) 구조를 활용하여 공정성 확보 모델을 제시하였습니다. 계획을 세우고, 해당 계획에 따른 실행을 점검하여, 각 대학의 특성을 반영한 공정성을 구축할 수 있다는 점에서 의의가 있습니다.

‘학생부위주전형 공정성 확보 매뉴얼’ 연구에서 대학생과 학부모, 교사와 입학관계자 등을 대상으로 진행한 설문조사와 FGI 결과를 종합해 보면, 대학입학전형에서 ‘공정성’이란, 대입전형에 지원할 수 있는 공정한 기회를 제공하고, 입학전형의 평가기준 등을 명확하게 세운 후 사전에 제시된 절차에 따라 학생을 선발하고 그 결과를 투명하게 공개하는 것입니다. 이런 틀 안에서 학생부위주전형의 ‘공정성’을 평가의 기준과 내용을 사전에 공지하고, 고교생활에서 배우고 익힌 내용을 평가하여 평가결과를 투명하게 공개하는 것으로 재정의하였습니다. 본 정의에 따른 공정성 확보를 위해 ‘평가 절차’와 ‘평가 내용’ 그리고 ‘평가자 전문성’으로 분류하여 사전에 갖추어야 하는 규정과 절차 그리고 운영 내용 등을 7개의 대분류로 제시하고, 이를 다시 20개의 중분류로 구분하여 107개 항목으로 진단할 수 있도록 구성하였습니다.

학생부위주전형을 운영하는 대부분의 대학은 ‘공정성 확보’를 위해 대학의 상황에서 최선을 다하고 있습니다. 2023년 학생부위주전형 공정성 확보 매뉴얼을 통해 대학마다 대학의 특성이 반영된 공정성 확보를 체계적으로 구축할 수 있기를 바라며, 이와 함께 자가진단 항목과 PDCA 구조로 가시화하여 학생, 학부모, 고교교사 등 국민이 신뢰할 수 있는 공정성이 확보되고 제고되길 희망합니다.

2023년 2월
연구책임자 김경숙

02

매뉴얼 구성 및 활용방법

■ 「학생부위주전형 공정성 확보 매뉴얼」은 학생부위주전형을 운영하는 대학들이 전형 운영에 있어 공정성을 확보하기 위해 점검해야 할 사항들을 다룬 책자이다. 본 매뉴얼은 ‘PDCA 활용 모델’과 그에 따른 ‘자가진단 리스트 개관’을 먼저 제시하고, ‘학생부위주전형 공정성 자가진단 리스트’를 배치하여 실질적으로 대학에서 활용할 수 있도록 구성하였다. 매뉴얼의 활용 방법은 다음과 같다.

① PDCA 항목 설정

PDCA 구조 모델은 학생부위주전형의 공정성 확보를 위해 필요한 ‘계획-실행-평가-개선’의 단계를 구분한 것이다. 체계를 구축하고 사전에 마련해야 하는 규정과 기준에 관련된 항목들이 ‘계획[PLAN]’에, 계획에 따라 운영해야 하는 항목이 ‘실행[DO]’에 해당한다. 자가진단 리스트를 통해 점검하는 것이 ‘평가[CHECK]’에, 이를 바탕으로 반영 및 수정하는 부분이 ‘개선[ACT]’에 해당한다.

② 필수/선택 및 운영/미운영 항목 설정

항목을 ‘필수’와 ‘선택’으로 구분하였다. 전체 문항 107개 중 필수 문항은 94개로, 공정성을 확보하려면 반드시 ‘계획-실행’해야 하는 항목으로 구성하였다. 선택 문항은 13개로, 대학별 환경을 감안한 것이다. 필수/선택의 구분은 초점집단면접(FGI)와 두 차례의 전문가 델파이, 그리고 한국대학교육협의회 ‘대학입학전형기본사항’, 「학생부종합전형 운영 공통기준」 및 「고교교육 기여대학 지원사업 선정평가」 지표를 근거로 하였다.

또한 각 항목별 운영 여부에 따라 ‘운영’과 ‘미운영’으로 구분하였다. 항목별 사안에 대해 운영하고 있을 경우 ‘완비 운영’과 ‘보완 필요’로 체크할 수 있으며, 미운영이라면 ‘구축 고려’와 ‘해당 없음’ 중에서 선택할 수 있다. 그리고 대분류별 리스트 하단에 ‘대학 자체 점검 사항 기술’란을 두어 대학에서 추가로 점검할 사항들을 자율적으로 작성하여 대학별 특성이 반영될 수 있도록 하였다.

③ 분류 및 항목 설정

[평가 절차]

‘대입전형 운영체계 구축’은 대입전형 운영을 위해 구축해야 할 체계에 대한 사항들로 구성하였다. 학생부위주전형 운영을 위한 규정 및 업무분장 등 ‘조직도 및 업무분장 관련 규정’을, 전형별 지원자격 및 제출서류 검증, 이의신청처리 절차 등 ‘대입전형 공정성 확보 처리 계획’을, 자체 감사 및 입시 사후 검사 절차 등 ‘내부감사제도 및 규정’을 마련하고 있는지를 확인하도록 하였다.

‘대입전형 운영계획 수립’은 대입전형을 실질적으로 운영하기 위한 계획 수립에 대한 사항들로 구성하였다. 학생부위주전형의 전형 절차, 전형 요소 및 평가 방법에 대한 기준 등 ‘대입전형 운영계획’을, 회피·배제 및 공정관리를 위한 위원회 설립 등 ‘대입전형 규정 및 매뉴얼’을 마련하도록 권장하였다.

‘공정성 확보 계획 이행’은 ‘대입전형 운영체계 구축’과 ‘대입전형 운영계획 수립’에서 세운 계획들을 잘 이행하고 있는지 살펴보기 위한 사항들로 구성하였다. 홈페이지 및 모집요강을 통한 전형 안내 등 ‘대입전형 정보 공개 및 보존’에 대해, 여러 단계를 통한 다수 평가자의 독립 평가 등 ‘다수-다단계 평가 운영’에 대해, 회피·배제 관련 규정에 따른 운영 등 ‘회피·배제 제도 운영’에 대해, 가번호 부여 및 학교생활기록부 기재금지사항 확인 등 ‘블라인드 및 기재금지 사항 처리 절차 운영’에 대해, 이의신청처리 절차에 대한 공지 및 운영 등 ‘이의신청 절차 운영’에 대해, 투명성 강화 방안 운영 및 절차에 따른 데이터 검증 등 ‘대입전형 투명성 운영’에 대해 실행하고 있는지를 살펴보고자 하였다.

[평가 내용]

‘대입전형 연구 기획 및 설계’는 대입전형 계획 수립을 위해 대학에서 구축해야 할 사항들로 구성하였다. 「대학입학전형기본사항」 준수와 전형 결과에 따른 차년도 전형 개선 등 ‘대입정책 및 입학전형 분석’을, 고교 교육과정을 반영한 평가 기준 및 지원자격 설정 등 ‘전형요소 및 전형방법 구성’을 마련하고 있는지를 확인하도록 하였다.

‘대입전형 운영’은 ‘대입전형 연구 기획 및 설계’에서 계획한 내용을 잘 실행하고 있는지 살펴보기 위한 사항들로 구성하였다. 지원자의 소속 고교 교육과정 및 학교생활기록부 평가 등 ‘전형별 취지에 따른 운영’에 대해, 대입 정보의 대상별 안내 및 그에 따른 운영 등 ‘입학전형 평가 기준 및 결과 안내’에 대해 실행하고 있는지를 점검할 수 있다.

[평가자 전문성]

‘전문성 강화 계획’은 평가자인 입학사정관의 전문성을 강화시키기 위해 갖춰야 할 사항들로 구성하였다. 입학사정관 채용 및 위촉사정관 위·해촉 규정 등 ‘입학사정관 인력 운영 규정 마련’을, 입학사정관의 경력 및 역량에 따른 교육 및 훈련 프로그램 구성 등 ‘입학사정관 교육·훈련 기획’을 마련하여 체계화할 수 있도록 하였다.

‘전문성 제고 교육·훈련 운영’은 ‘전문성 강화 계획’에서 마련한 기준을 바탕으로 이행하고 있는지 살펴보기 위한 사항들로 구성하였다. 입학사정관 채용 및 위촉사정관 규정에 따른 이행 등 ‘입학사정관 직무 및 경력별 인력 구성’에 대해, 정보보안 및 윤리강령 서약 등 ‘입학사정관 직무윤리’에 대해, 전형자료인 학교생활기록부와 고교 교육과정 및 입학 정책 이해를 위한 교육 진행 등 ‘전문성 강화 교육·훈련’을 실행할 때 고려할 사항을 제시하였다.

03

PDCA 활용 모델

■ 학생부위주전형의 공정성 확보를 위한 PDCA 구조 모델은 ISO 37001(2016)의 ‘계획-실행-평가-개선 (Plan-Do-Check-Act, PDCA)’ 4단계 환류 구조를 바탕으로 구성되었다. 학생부위주전형 운영에 따라 ‘평가 절차’, ‘평가 내용’, ‘평가자 전문성’ 그리고 ‘점검 및 반영’으로 구분하여 순환 및 환류 구조가 이루어 지도록 구성하였다.



04

자가진단 리스트 개관

■ 분류체계

학생부위주전형의 공정성 진단을 위한 항목으로 크게 ‘평가 절차’, ‘평가 내용’, ‘평가자 전문성’으로 구분했다. 평가 절차는 3개의 대분류와 11개의 중분류로, 평가 내용은 2개의 대분류와 4개의 중분류로, 평가자 전문성은 2개의 대분류와 5개의 중분류로 구성하였다.

■ PDCA

자가진단 리스트는 PDCA 구조에 따라 ‘계획[PLAN]’과‘실행[DO]’에 해당하는 항목들이 제시되어있다. ‘평가 절차’와 ‘평가 내용’, ‘평가자 전문성’ 분류 체계에 따라 ‘계획[PLAN]’과 그에 따른 ‘실행[ACT]’ 현황을 점검할 수 있도록 구성하였다.

■ 문항 수

총 문항은 107개로, 필수 문항은 94개, 선택 문항은 13개로 구성했다. 대학별 상황과 현실적 여건 등을 고려하여 공정성 확보를 위한 ‘필수’, 혹은 ‘선택’을 각 문항별로 구분하여 제시하였다.

구분	대분류	중분류	PDCA	문항 수 (필수/선택)
평가 절차	대입전형 운영 체계 구축	조직도 및 업무분장 관련 규정	P	5(5/0)
		대입전형 공정성 확보 처리 계획	P	4(3/1)
		내부감사제도 및 규정	P	5(5/0)
	대입전형 운영 계획 수립	대입전형 운영 계획	P	7(6/1)
		대입전형 규정 및 매뉴얼	P	7(6/1)
	공정성 확보 계획 이행	대입전형 정보 공개 및 보존	D	8(7/1)
		다수-다단계 평가 운영	D	6(6/0)
		회피·배제 제도 운영	D	3(3/0)
		블라인드 및 기재금지사항 처리 절차 운영	D	6(5/1)
		이의신청 절차 운영	D	3(3/0)
		대입전형 투명성 운영	D	2(1/1)
평가 내용	대입전형 연구 기획 및 설계	대입정책 및 입학전형 분석	P	5(4/1)
		전형요소 및 전형방법 구성	P	8(8/0)
	대입전형 운영	전형별 취지에 따른 운영	D	7(5/2)
		입학전형 평가 기준 및 결과 안내	D	3(2/1)
평가자 전문성	전문성 강화 계획	입학사정관 인력운영 규정 마련	P	3(2/1)
		입학사정관 교육·훈련 기획	P	3(3/0)
	전문성 제고 교육·훈련 운영	입학사정관 직무 및 경력별 인력 구성	D	5(3/2)
		입학사정관 직무윤리	D	3(3/0)
		전문성 강화 교육·훈련	D	14(14/0)
총 문항수				107(94/13)

05

학생부위주전형 공정성 자가진단 리스트

- 현재 소속 대학의 운영 현황에 따라 각 문항별로 V 표시를 통해 점검하시면 됩니다.
- 리스트에 제시된 문항 외 대학 자체 점검사항이 있는 경우 하단에 작성하여 활용하시면 됩니다.

▶ PART1 [평가 절차] 대입전형 운영체계 구축

중분류	항목	필수 / 선택	운영		미운영	
			완비 운영	보완 필요	구축 고려	해당 없음
조직도 및 업무분장 관련 규정	학생부위주전형 운영에 대한 규정(조직, 인사, 전형 관련 규정 등)이 제정되어 있다.	필수				
	학생부위주전형 운영을 위한 업무분장이 되어 있다.	필수				
	입학사정관의 업무분장이 명확하다.	필수				
	입학사정관의 주요 업무는 학교생활기록부 기반 평가이다.	필수				
	입학사정관 인력관리에 대한 규정 또는 매뉴얼이 있다.	필수				
대입전형 공정성 확보 처리 계획	대입전형 투명성 강화 방안(학외 인사 평가과정 참관, 평가 과정 녹화녹음, 외부 공공사정관 등) 관련 매뉴얼이 있다.	선택				
	전형별 지원자격 및 제출서류를 검증하는 절차가 있다.	필수				
	이의신청처리 절차에 대한 표준화된 매뉴얼이 있다.	필수				
	이의신청처리 규정에는 이의신청 대상 및 기간이 제시되어 있다.	필수				
내부감사 제도 및 규정	대학 내부에서 자체 감사 기관을 통한 입시 사후 감사제도가 있다.	필수				
	대입전형운영 과정 및 결과에 대해 자체 점검절차를 규정화하고 있다.	필수				
	대입전형 관리자 및 평가자의 부정행위에 대한 자체 매뉴얼을 마련하고 있다.	필수				
	관리자 및 동료 평가자의 부정행위 적발에 대한 규정 및 시스템이 있다.	필수				
	관리자 및 동료 평가자의 직무윤리에 위배되는 부당 업무 지시에 대해 신고할 수 있는 시스템이 있다.	필수				

- 대학 자체 점검사항:

▶ PART1 [평가 절차] 대입전형 운영계획 수립

중분류	항목	필수 / 선택	운영		미운영	
			완비 운영	보완 필요	구축 고려	해당 없음
대입전형 운영계획	모든 평가기준은 전형 시행 전 공식적인 절차에 의해 문서화한다.	필수				
	학생부위주전형 운영 시 1일 최대 평가인원에 대한 기준을 마련하고 있다.	선택				
	학생부위주전형 운영 시 평가대상 1인당 최소평가 소요시간에 대한 기준이 있다.	필수				
	평가팀 편성을 위한 기준이 마련되어 있다.	필수				
	합격자 선발에 대한 심의기구 및 심의절차가 존재한다.	필수				
	서류평가 결과에 대한 심의기구 또는 심의절차가 있다.	필수				
	면접평가 결과에 대한 심의기구 또는 심의절차가 있다.	필수				
대입전형 규정 및 매뉴얼	회피·배제 관련 규정 또는 매뉴얼이 있다.	필수				
	대입전형자료(학교생활기록부, 대체서식 등) 기재 금지 사항 적발 및 처리기준에 대한 규정을 마련하고 있다.	선택				
	학칙에 부정입학(서류 위조, 허위 작성 등)이 확인되는 경우 입학취소가 될 수 있음을 규정하고 있다.	필수				
	입학전형 운영 전반의 공정관리를 위한 대학입학전형 공정관리대책위원회 등이 있다.	필수				
	외부인사가 대입전형 공정성 관리위원회에 참여한다.	필수				
	대입전형 공정성 관리 위원회를 설치 및 운영한다.	필수				
	합격자 사정 및 등록에서 데이터를 검증하는 절차가 있다.	필수				

■ 대학 자체 점검사항:

▶ PART1 [평가 절차] 공정성 확보 계획 이행

중분류	항목	필수 / 선택	운영		미운영	
			완비 유형	보완 필요	구축 고려	해당 없음
대입전형 정보 공개 및 보존	학과(모집단위) 소개 자료는 홈페이지에 공개한다.	선택				
	입시설명회 및 상담에서 제공하는 정보와 내용 구성이 표준화되어 있다.	필수				
	대학교협의 「대입전형평가 기준 공개 표준안」을 준수하여 전형별 평가기준 및 결과를 공개한다.	필수				
	대학교협의 「대학입학전형기본사항」의 모집요강 공통기재사항을 준수하여 모집요강에 안내한다.	필수				
	대학교협, 대입정보포털(어디가, adiga) 또는 교육청 등에 전형 및 입시결과자료를 공개한다.	필수				
	대학교협의 「대학입학전형기본사항」을 준수하여 합격자 발표(발표방법, 유의사항 등)를 진행한다.	필수				
	대학교협의 「대학입학전형기본사항」을 준수하여 합격자 등록 업무(이중등록금지, 미등록 총원 등)를 수행한다.	필수				
	대학입학전형과 관계된 기록물은 「공공기록물 관리에 관한 법률」 및 「대학기록물보존기간 책정기준 가이드」(교육부)에 따라 보존기간 및 보존방법을 설정·운영하고 있다.	필수				
다수·다단계 평가 운영	학생부위주전형의 평가자는 평가기준에 따라 독립적으로 평가한다.	필수				
	학생부위주전형은 여러 단계를 거쳐 평가한다.	필수				
	학생부위주전형은 다수의 평가위원이 평가한다.	필수				
	학생부위주전형 평가자별 평가 건수 및 평가시간을 적절하게 운영한다.	필수				
	서류평가에서 평가자별로 일정 수준의 편차가 발생 하는 경우 재심을 진행한다.	필수				
	학교생활기록부 내용에 대해 고교에 실사 요청을 한다.	필수				
회피·배제 제도 운영	회피·배제 관련 규정 또는 매뉴얼에 따라 운영한다.	필수				
	회피·배제 해당 교직원은 해당 전형의 모든 절차에서 배제한다.	필수				
	회피·배제 대상 기준 및 방법을 대학 내 모든 구성원에게 고지한다.	필수				

■ 대학 자체 점검사항:

▶ PART1 [평가 절차] 공정성 확보 계획 이행

중분류	항목	필수 / 선택	운영		미운영	
			완비 운영	보완 필요	구축 고려	해당 없음
블라인드 및 기재금지 사항 처리 절차 운영	학교생활기록부 기재 금지사항 확인을 평가위원에게 안내한다.	필수				
	학교생활기록부 기재 금지사항 위반사례를 확인하고 심의한다.	필수				
	교육부의 블라인드 처리 지침에 따라 블라인드 위반 사례를 확인하고 처리한다.	선택				
	전형자료에서 지원자의 인적사항(이름, 성별 등), 고교명을 블라인드 처리한다.	필수				
	서류 및 면접평가에서 수험생에게 가번호를 부여한다.	필수				
	평가위원에게 서류 및 면접평가 전에 블라인드 유의사항을 공지한다.	필수				
이의신청 절차 운영	이의신청처리 절차에 대해 홈페이지 및 모집요강에 공지한다.	필수				
	이의신청처리 절차를 운영한다.	필수				
	이의신청 발생 시 이를 심의하는 위원회를 소집한다.	필수				
대입전형 투명성 운영	대입전형 투명성 강화 방안(학외 인사 평가과정 참관, 평가과정 녹화녹음, 외부 공공사정관 등) 관련 매뉴얼에 따라 운영한다.	선택				
	합격자 사정 및 등록에서 절차에 따라 데이터를 검증한다.	필수				

■ 대학 자체 점검사항:

▶ PART2 [평가 내용] 대입전형 연구 기획 및 설계

중분류	항목	필수 / 선택	운영		미운영	
			완비 유형	보완 필요	구축 고려	해당 없음
대입정책 및 입학전형 분석	대교협의 「대학입학전형기본사항」을 준수하여 대학입학 전형 시행계획을 수립하고 있다.	필수				
	전형별 운영 결과를 바탕으로 차년도 전형을 개선한다.	필수				
	입학전형 결과를 분석하여 차년도 전형운영에 반영한다.	필수				
	대입전형에 대한 연구 내용을 고교와 공유한다.	선택				
	고교교육 변화를 반영하여 대입전형을 설계한다.	필수				
전형요소 및 전형방법 구성	서류평가 기준에 고교 교육과정 및 교육활동을 반영한다.	필수				
	면접평가 기준에 고교 교육과정 및 교육활동을 반영한다.	필수				
	고교교육과정을 반영하기 위해 전형방법 구성에 있어 고교 교사 등에게 자문을 구한다.	필수				
	서류평가에서 평가자의 신뢰도 제고를 위한 시스템이 구축되어 있다.	필수				
	전형요소는 지원자의 역량을 평가할 수 있는 기준으로 마련되어 있다.	필수				
	전형방법은 지원자의 역량을 평가할 수 있는 기준으로 마련되어 있다.	필수				
	전형별 취지에 맞게 지원자격을 설정한다.	필수				
전형별 취지에 맞게 지원자격 제출서류를 정한다.	필수					

■ 대학 자체 점검사항:

▶ PART2 [평가 내용] 대입전형 운영

중분류	항목	필수 / 선택	운영		미운영	
			완비 운영	보완 필요	구축 고려	해당 없음
전형별 취지에 따른 운영	지원자 소속 고교의 교육과정을 고려해서 평가한다.	필수				
	학생부종합전형에서는 학교생활기록부에 나타난 활동 경험 및 과정을 통해 지원자의 역량을 평가한다.	필수				
	지원자 소속 고교의 규모를 고려해서 평가한다.	필수				
	지원자 제출서류 기반의 확인 면접을 진행한다.	선택				
	지문제시형이나 문제풀이형 면접의 내용은 고교 교육과정 내에서 출제한다.	선택				
	대교협의 「학생부종합전형 운영 공통기준」을 준수한다.	필수				
	전형별 지원자격 및 제출서류를 검증한다.	필수				
입학전형 평가 기준 및 결과 안내	학생, 학부모, 교사 등 대상별 정보를 안내하고 있다.	필수				
	전형 취지에 부합하는 합격사례를 공유하고 있다.	선택				
	학생부위주전형은 공개된 평가기준(평가항목, 배점, 방식 등)대로 운영한다.	필수				

■ 대학 자체 점검사항:

▶ PART3 [평가자 전문성] 전문성 강화 계획

중분류	항목	필수 / 선택	운영		미운영	
			완비 유형	보완 필요	구축 고려	해당 없음
입학사정관 인력 운영 규정 마련	입학사정관 인력 운영에 관한 규정(신분안정화 등)을 마련하고 있다.	필수				
	위촉사정관 위촉 및 해촉 규정을 가지고 있다.	필수				
	입학사정관 채용 시 교육경력, 학위, 자격증 등을 고려한 기준을 가지고 있다.	선택				
입학사정관 교육·훈련 기획	입학사정관의 전문성 확보를 위한 교육·훈련 프로그램을 계획한다.	필수				
	입학사정관의 경력 및 역량에 따른 프로그램을 계획한다.	필수				
	입학관계자의 입학정책 이해를 위한 교육·훈련 프로그램을 계획한다.	필수				

■ 대학 자체 점검사항:

▶ PART3 [평가자 전문성] 전문성 제고 교육·훈련 운영

중분류	항목	필수 / 선택	운영		미운영	
			완비 운영	보완 필요	구축 고려	해당 없음
입학사정관 직무 및 경력별 인력 구성	입학사정관 퇴직 시 서약서 작성 및 취업 현황 모니터링을 진행한다.	필수				
	입학사정관 채용은 교육경력, 학위, 자격증 등을 고려한 기준을 따른다.	선택				
	입학사정관 채용 시 사교육 종사경력을 검토한다.	선택				
	위촉사정관은 전임사정관 대비 적정 수준을 준수하며 위촉한다.	필수				
	위촉사정관은 교육·훈련 참여도와 평가역량을 고려하여 위촉한다.	필수				
입학사정관 직무윤리	전형자료 열람 및 평가 시 서약서(정보보안)를 작성한다.	필수				
	입학사정관 직무윤리(부정청탁 및 금품 수수 금지에 관한 법률 이해 등)에 대해 교육한다.	필수				
	대교협 「입학사정관표준윤리강령」을 공유하고 서약한다.	필수				
전문성 강화 교육·훈련	학교생활기록부를 평가할 때 교사의 기록에 따른 편차를 최소화 할 수 있도록 훈련한다.	필수				
	학교생활기록부 기재요령을 이해하는 교육을 한다.	필수				
	전형자료 분석 및 전형개발 역량을 강화하는 교육을 한다.	필수				
	입학홍보 및 상담을 위한 교육을 한다.	필수				
	고교 교육과정 이해를 위한 교육을 한다.	필수				
	입학정책 변화에 대한 이해를 위한 교육을 한다.	필수				
	입학전형 이해 및 전형별 특성을 교육한다.	필수				
	입학전형 개선 연구결과를 공유한다.	필수				
	모집단위별 인재상 및 특성에 대한 교육을 한다.	필수				
	모의서류평가를 통해 평가자의 평가 특성을 파악한다.	필수				
	서류평가 역량 강화를 위한 모의서류평가를 진행한다.	필수				
	면접평가 역량 강화를 위한 모의면접평가를 진행한다.	필수				
	서류평가에서 평가자간 신뢰도 제고를 위한 사전교육을 진행한다.	필수				
	면접평가에서 평가자간 신뢰도 제고를 위한 사전교육을 진행한다.	필수				

■ 대학 자체 점검사항:

연구진

연구책임자

김경숙(건국대학교)

공동연구자

방유리나, 최민지, 반재곤(건국대학교)

유신재(전 서강대학교), 김동진(인천 동산고등학교)

-
- 발행일 2023. 2. 13.
 - 발행처 건국대학교 입학처 입학팀
 - 문의 02-450-0007

※ 해당 자료의 내용 일부 혹은 전체를 허락없이
변경하거나 복제할 수 없습니다.

