

KONKUK

2024학년도 건국대학교 재외국민과외국인전형 모집요강

서울캠퍼스 * 글로벌캠퍼스



UNIVERSITY

KU 건국대학교
KONKUK UNIV.



BRAND

100년의 **발돋움** 건국의 **새로움**



NEW



우리는 지난 100년의 자랑스러운 영광 아래
새로운 100년으로 향합니다.

올곧은 이념과 올바른 교육으로 대한민국을 대표하는
명품 대학임을 증명했고, 혁신에 혁신을 거듭한 결과
전국대학평가 7위에 이름을 올리며
5대 명문사학에 가까워졌습니다.
건국대학교는 창조적 가치를 깨우는 혁신 교육으로
미래로 이끕니다. Brand New KU.



CONTENTS

04

2024학년도 서울캠퍼스
재외국민과외국인전형 모집요강

22

2024학년도 글로벌캠퍼스
재외국민과외국인전형 모집요강





건국대학교
서울캠퍼스
재외국민과외국인전형
모집요강

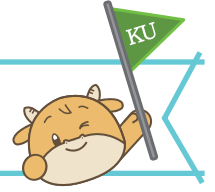
CONTENTS

I. 모집단위 및 모집인원	05
II. 원서접수 및 전형일정, 합격자 발표	06
III. 지원자격	09
IV. 전형방법	12
V. 선발원칙	15
VI. 제출서류 안내	16
VII. 서류제출 시 유의사항	18
VIII. 지원자 유의사항	19
IX. 전형료	20



QR코드를 스캔하고
더 자세한 입학 정보를 확인하세요!

I. 모집단위 및 모집인원



1. 모집단위 및 모집인원

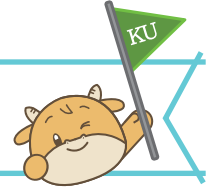
대학	모집단위	계열 구분	최대모집 가능인원	모집 인원	대학	모집단위	계열 구분	최대모집 가능인원	모집 인원						
문과대학	국어국문학과	인문	4	6	경영대학	경영학과	인문	7	7						
	영어영문학과		6			기술경영학과		3							
	중어중문학과		3		부동산과학원	부동산학과		4							
	철학과		3			미래에너지공학과		4							
	사학과		3		KU융합과학 기술원	스마트은행체공학과		4							
	지리학과		3			스마트ICT융합공학과		4							
	미디어커뮤니케이션학과		3			화장품공학과		4							
	문화콘텐츠학과		3			즐기세포재생공학과		4							
이과대학	수학과	자연	3	3		의생명공학과	자연	4	6						
	물리학과		3			시스템생명공학과		4							
	화학학과		3			융합생명공학과		4							
건축대학	건축학부	자연	3	3	상허생명과학 대학	생명과학특성학과	자연	4	6						
공과대학	사회환경공학부	자연	10	10		동물자원학과		4							
	기계항공공학부		10			식량자원학과		4							
	전기전자공학부		10			축산식품생명공학과		4							
	화학공학부		10			식품유통공학과		3							
	컴퓨터공학부		10			환경보건학과		3							
	산업공학과		3			산림조경학과		3							
	생물공학과		3			수의과대학		수의예과		자연	3	3			
	정치외교학과		3		커뮤니케이션디자인학과		3								
사회과학대학	경제학과	인문	8	10	예술디자인 대학	산업디자인학과	예체능	3	6						
	행정학과		5			의상디자인학과		3							
	국제무역학과		5			리빙디자인학과		4							
	응용통계학과		4			현대미술학과		3							
	융합인재학과		3			영상학과		3							
	글로벌비즈니스학과		2			매체연기학과		2							
	서울캠퍼스 총계									60					

※ 학사구조개편으로 영상영화학과가 영상학과와 매체연기학과로 분리

2. 지원자격 유형별 모집인원(지원자격의 상세사항은 P.9 「Ⅲ. 지원자격」 참고)

유형구분	모집인원
유형 I (재외국민 및 외국인)	<ul style="list-style-type: none"> 위 표의 모집인원은 본교 입학정원의 2% 이내에 해당하는 인원임 모집단위별 최대모집 가능인원 범위 내에서 단과대학별 입학고사 성적순으로 모집인원을 선발함 (경영대학과 부동산과학원의 단과대학 모집인원은 통합하여 7명 선발) [예] 문과대학 모집인원 총 6명에 해당하는 1~6위 학생의 지원학과가 각각 국어국문학과 1명, 영어영문학과 1명, 중어중문학과 4명일 경우, 중어중문학과에서는 최대모집 가능인원 제한에 따라 3명만 선발함. 이로 인해 발생하는 1명의 미충원 인원은 중어중문학과를 제외한 문과대학 나머지 학과의 차순위자로 선발함
유형 II (전 교육과정 이수자) / 유형 III (북한이탈주민)	<ul style="list-style-type: none"> 입학정원 제한 없이 모집 가능 입학고사 성적순으로 모집단위별 수용 범위 내에서 대학의 수용요건 및 지원자의 수학능력을 고려하여 약간 명씩 별도 선발함 ※ 단, 수의예과 선발은 유형 II (전 교육과정 이수자), 유형 III (북한이탈주민)을 통합하여 최대 3명으로 제한함
공통	<ul style="list-style-type: none"> 본교의 모집단위 및 전공 명칭과 모집단위별 최대모집 가능인원은 2024학년도 편제 및 정원 조정에 따라 변경될 수 있으며, 재외국민과 외국인전형에 합격하여 등록한 학생은 변경된 편제에 따라야 함 공학계열 중 일부 학과에서는 한국공학교육인증원(ABEEK)의 공학인증제도를 운영하고 있으며, 해당 학과 학생은 졸업하기 위하여 공학인증 이수 요건을 충족해야 함

II. 원서접수 및 전형일정, 합격자 발표



1. 원서접수 대행기관 및 문의처: 진학 어플라이(www.jinhakapply.com)

2. 입학원서 접수절차

원서접수 사이트 접속	• 본교 입학처 홈페이지 접속 → 입학원서 접수 대행기관
회원가입 및 로그인	• 반드시 지원자 본인 명의로 회원가입(보호자 등 타인 아이디로 원서접수 불가)
유의사항 확인 및 동의	• 인터넷 원서접수 유의사항을 반드시 읽고 접수 관련 동의서 확인 후 진행
지원자 정보 입력	<ul style="list-style-type: none"> • 개인 인적사항, 연락처, 지원하는 전형유형, 모집단위 등을 정확히 기입해야 하며, 누락/오기에 대한 책임은 지원자 본인에게 있음 • 사진은 최근 6개월 이내 촬영한 증명사진 파일(jpg, jpeg, png, bmp, gif 파일 형식)을 업로드 • 한글과 영어를 제외한 언어를 입력하면 출력 시에 오류가 발생할 수 있으므로, 반드시 한글 또는 영어를 사용하여 기재해야 함 • 주민등록번호가 없는 외국인의 경우 주민등록번호 입력란에 외국인등록번호를 기입해야 함. 외국인등록번호가 없는 외국인의 경우, 아래 [예]를 참조하여 앞자리 6자리는 생년월일을, 뒷자리 7자리는 성별에 따라 남자는 '7' / 여자는 '8'을 기입하고 나머지 번호는 모두 '0'으로 기입해야 함 [예] 외국인등록번호가 없는 외국인의 주민등록번호 기입 예시 2002년 5월 15일 남자: 020515-7000000 / 2002년 5월 15일 여자: 020515-8000000 • 지원자격 기간 내 본인 또는 보호자의 여권번호가 여러 개일 경우 최근 발급 순서대로 국적과 여권번호를 모두 입력해야 함 • 전형과정에서 연락이 필요할 때 언제든지 연락 가능하도록 국내·외 연락처를 빠짐없이 기재해야 함 • 지원자 종합기록표 작성 시 학교명, 학년과 학기는 초등학교 ~ 최종 재학 학교까지 순서대로 입력해야 함
원서 입력사항 확인	<ul style="list-style-type: none"> • 전형료 납부 전 반드시 최종 작성 내용을 확인해야 함 • 전형료 납부 후(수험번호 부여 후) 전형유형 및 모집단위 등 기재사항 수정 불가
전형료 결제	<ul style="list-style-type: none"> • 무통장 입금, 신용카드 결제 등을 통하여 전형료 납부 • 전형료 납부 후(수험번호 부여 후) 원서접수 취소 및 환불 불가
접수확인증 출력	• 접수확인증은 본인 보관용(필기고사, 면접, 합격자 확인 시 수험번호 사용)
서류제출 (해당자)	<ul style="list-style-type: none"> • 제출기한: 제출기한 참고 ※ 마감일 우체국 소인 유효 • 제출방법: 등기우편만 가능하며, 방문 제출 불가 ※ 발송용 봉투표지를 대봉투 겉면에 부착하여 발송(제출) (발송용 봉투표지는 인터넷 원서접수 사이트에서 출력 가능) • 등기우편 제출주소: (우) 05029, 서울특별시 광진구 능동로 120, 건국대학교 입학정보관 103호 입학팀 재외국민과외국인전형 담당자 앞

※ 인터넷 원서접수에는 많은 시간이 소요되므로 접수시간 종료 전까지 반드시 작성, 저장 및 결제가 이루어져야 함. 접수시간 종료로 인한 원서 미접수에 대한 책임은 지원자 본인에게 있음(접수시간은 한국시간 기준임)

3. 전형일정

구분	일시	비고
인터넷 원서접수	2023. 7. 3.(월) 10:00 ~ 7. 5.(수) 17:00	• 원서접수 사이트에서 접수
서류제출 (우편)	2023. 7. 3.(월) 10:00 ~ 7. 6.(목) 17:00	<ul style="list-style-type: none"> • 등기우편 제출[방문 제출 불가] • 국내 우체국 소인은 7. 6.(목)까지 유효 • 해외우편은 7. 10.(월) 17:00 도착분까지 접수 • 자세한 사항은 P. 18 「Ⅶ. 서류제출 시 유의사항」 참고 • 공인어학성적은 일체 요구하지 않음
필기고사	2023. 7. 21.(금) 10:00 ~ 11:40	<ul style="list-style-type: none"> • 고사 2~3일 전 본교 입학처 홈페이지(https://enter.konkuk.ac.kr)에 고사시간 및 장소 공고 • 유형Ⅱ(전 교육과정 이수자)를 제외한 모든 지원자는 필기고사를 응시해야 함
면접평가 대상자 발표	2023. 7. 27.(목) 10:00 예정	<ul style="list-style-type: none"> • 본교 입학처 홈페이지(https://enter.konkuk.ac.kr)에서 조회 • 모든 유형의 예체능 계열 1단계 합격자와 유형Ⅱ(전 교육과정 이수자), 유형Ⅲ(북한이탈주민) 중 수의예과 1단계 합격자는 면접평가를 응시해야 함
면접평가	2023. 8. 1.(화) 10:00 ~ 17:00	• 고사 2~3일 전 본교 입학처 홈페이지(https://enter.konkuk.ac.kr)에 고사시간 및 장소 공고
최초합격자 발표	2023. 9. 1.(금) 14:00 예정	• 본교 입학처 홈페이지(https://enter.konkuk.ac.kr)에서 조회
온라인 문서 등록	2023. 12. 18.(월) ~ 12. 21.(목)	• 추후 합격자 유의사항 참고
추가합격자 발표	2023. 12. 22.(금) ~ 12. 28.(목) 18:00	• 본교 입학처 홈페이지(https://enter.konkuk.ac.kr)에서 조회
등록금 납부	2024. 2. 7.(수) ~ 2. 13.(화)	• 본교 입학처 홈페이지 공고

- ※ 위 일정은 한국시간 기준이며 합격자 발표 등 전형일정은 상황에 따라 변경될 수 있음
- ※ 합격자는 본교 입학처 홈페이지를 통해서 발표하며, 합격통지서는 합격자 조회 시 출력 가능함
- ※ 합격자는 정해진 기간 내에 온라인 문서등록과 등록금 납부를 모두 완료해야 하며, 기한 내에 등록 및 납부하지 않을 경우 등록의사가 없는 것으로 간주하여 별도의 통보 없이 합격이 취소됨
- ※ 연락처 오류로 인한 불이익은 전적으로 지원자 본인의 책임이므로 전화번호를 반드시 정확하게 입력하고 변경 시 신속하게 수정해야 함 (입학처 홈페이지 내 개인정보 수정신청서 작성 및 제출)

4. 합격자 발표 안내

■ 합격자 발표

구분	유형	발표일시	발표방법
면접평가 대상자	<ul style="list-style-type: none"> 모든 유형의 예체능 계열 유형Ⅱ(전 교육과정 이수자) 유형Ⅲ(북한이탈주민) 중 수의예과 	2023. 7. 27.(목) 10:00 예정	본교 입학처 홈페이지 공고
최초합격자	<ul style="list-style-type: none"> 모든 유형 	2023. 9. 1.(금) 14:00 예정	

■ 합격자 발표 유의사항

- 면접평가 대상자 및 최초합격자는 개별적으로 통보하지 않으므로 지원자가 입학처 홈페이지(<https://enter.konkuk.ac.kr>)를 통해 확인해야 하며, 미확인으로 인한 합격 취소 등 각종 불이익의 책임은 합격자 본인에게 있음
- 지원자는 합격자 발표에 대한 자세한 사항(일정, 발표방법 등)을 숙지하고, 합격 여부를 확인하여야 함
- 수시모집(재외국민과외국인전형 포함)에 복수 합격한 자는 등록기간 내에 1개 대학의 1개 전형에만 등록해야 함
- 본교에 복수 지원하여 중복 합격한 합격자의 경우, 등록 시 본인이 1개의 전형 및 모집단위를 선택하여 등록해야 하며, 등록 이후에는 등록된 전형 및 모집단위의 변경이 불가함
- 합격자 발표 등 전형일정은 상황에 따라 일부 변경될 수 있음

5. 추가합격자 발표

■ 추가합격자 발표 및 등록일정

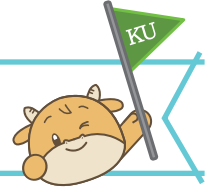
차수	발표일시	등록일시	발표방법
1차	2023. 12. 22.(금) 10:00 예정	2023. 12. 22.(금) 10:00 ~ 16:00	입학처 홈페이지 발표 ※ 마지막 차수에 한하여 개별 전화 통보
2차 이후	2023. 12. 23.(토) ~ 12. 28.(목) 18:00	2023. 12. 23.(토) ~ 12. 29.(금) 16:00	

※ 세부사항은 추후 입학처 홈페이지에 공지함

■ 추가합격자 발표 유의사항

- 유형Ⅰ(재외국민 및 외국인)은 합격자의 미등록 등으로 결원이 발생할 경우 학과별 최대모집 가능인원 범위 내에서 단과대학별 입학고사 성적순으로 추가합격자를 선발할 수 있음
 - 경영대학과 부동산과학원은 통합하여 추가합격자 선발
 - 단, 유형Ⅱ(전 교육과정 이수자), 유형Ⅲ(북한이탈주민)의 수의예과는 통합하여 추가합격자 선발
- 2023. 12. 28.(목) 18:00 이후에는 추가합격 통보를 할 수 없음
- 추가합격자 발표는 본교 입학처 홈페이지에 공고하며, 지원자는 발표일을 사전에 확인하고 발표기간 내에 추가합격자 명단을 반드시 확인해야 함
- 지원자는 원서접수 시 등록한 연락처(본인/보호자)로 연락이 가능하도록 대기해야 하며, 원서접수 시 등록한 연락처(본인/ 보호자)가 변경된 자는 변경된 연락처를 반드시 본교에 즉시 통보하여야 함. 수신자 부재, 연락처 오류 등 연락이 되지 않아 발생하는 불이익의 책임은 지원자에게 있음 (입학처: 02-450-0007)
- 개별통보의 경우 대학의 노력에도 불구하고 연락이 되지 않는 수험생(3회 통화 시까지 연락이 안 되는 자)와 추가합격자 중 지정된 등록기간 내에 미등록한 자는 등록의사가 없는 것으로 간주함
- 등록의사가 없는 것으로 간주될 경우, 별도의 통보 없이 해당 합격을 취소하고 차순위자에게 합격을 통보함. 이에 대해 지원자는 추후 어떠한 사유로도 이의를 제기할 수 없음
- 수시모집 예비 합격 순위를 부여받은 자는 그 순위를 포기할 수 없으며, 등록의사와 관계없이 합격자로 처리되며 정시모집과 추가모집에 지원할 수 없음
- 수시모집 합격자가 추가합격자 발표기간 중 다른 대학의 추가합격을 통보받은 경우 합격자는 등록을 원하지 않는 대학에 등록 포기 의사를 즉시 전달해야 함

Ⅲ. 지원자격



1. 세부 지원자격

유형	자격 구분	자격 요건	자격 세부 구분
유형 I	재외국민 및 외국인 (중·고교과정 국외이수자)	국외에서 중·고교과정 중 3년 이상을 수학한 국외근무자의 자녀로서, 하단의 유형별 상세 지원자격을 충족하는 자	국외 파견 재직자 자녀
			현지 취업자 자녀
			현지 자영업자 자녀
유형 II	전 교육과정 이수자 (초·중·고 전 과정 국외이수자)	국외에서 초·중·고 전 과정을 이수한 자로서, 하단의 유형별 상세 지원자격을 충족하는 자	재외국민 외국인
유형 III	북한이탈주민	관계법령에 의한 북한이탈주민으로서, 하단의 유형별 상세 지원자격을 충족하는 자	북한이탈주민

※ 코로나19(COVID-19)로 인하여 재직기간, 재학기간, 체류기간 등 지원자격 미충족 사유가 발생한 경우 대학은 이와 관련한 소명자료를 제출받아 지원 자격을 인정할 수 있음

가. 유형 I : 재외국민 및 외국인(중·고교과정 국외이수자)

※ 우리나라 학제(12학년)에 준하는 교육과정을 모두 이수한 국외근무자의 자녀로서 아래의 자격요건을 모두 충족해야 함

구분	내용
국외재학기간	• 고교과정 1개 학년 포함 중·고교 과정 3년 이상
국외체류기간	• 학생: 학생 국외재학기간 중 각각의 1개년 기간마다 3/4 이상 • 부모: 학생 국외재학기간 중 각각의 1개년 기간마다 2/3 이상
국외근무자 재직기간	• 역년으로 통산 3년(1,095일) 이상의 국외근무/사업/영업

• 국외근무자

- 역년으로 통산 3년(1,095일) 이상의 국외근무/사업/영업을 목적으로 배우자 및 학생과 함께 국외에 체류한 자
- 국외근무자가 국외근무/사업/영업이 아닌 유학, 교육·연수, 안식년, 출장 등의 목적으로 외국에 장기 거주하는 경우에는 인정하지 않음
- 현지 자영업자의 근무기간은 해당국 세금납부기간으로 적용하되, 재외국민등록부등본 또는 출입국사실증명서 상에 나타난 출입국기록을 함께 고려하여 적용함

• 국외근무자의 자녀

- 부모 중 1인 이상이 역년으로 통산 3년(1,095일) 이상을 국외근무자로 재직/사업/영업하는 기간 동안, 국외근무자의 근무지 국가 소재 학교에서 고교과정 1개 학년 이상(해당 기간에 진행되는 학제상의 모든 학기)을 포함하여 중·고교과정을 3개 학년 이상 수료한 자

• 국외재학기간

- 학생이 학기 개시일부터 국외근무자의 근무지 국가 소재 학교에 재학하였을 경우: 학기 개시일부터 다음 학년도 동일 학기 개시일 전일(약 365일)까지를 1개 학년으로 함. 단, 해당 1개 학년 기간 내 모든 학기를 이수한 자는 학기 개시일부터 다음 학년도 동일 학기 개시일 직전 학기 종료일까지를 1개 학년을 충족한 것으로 간주함
- 학생이 중간에 편입학하여 학기 개시일부터 재학하지 못한 경우: 편입학 일로부터 역년으로 1년(약 365일) 되는 일까지를 1개 학년으로 함

• 국외체류일수 조건

- 학생이 학기 개시일부터 국외근무자의 근무지 국가 소재 학교에 재학하였을 경우: 학기 개시일부터 다음 학년도 동일 학기 개시일 전일(약 365일)까지 각각의 1개년 기간마다 학생 본인은 3/4 이상을, 국외근무/사업/영업자와 그 배우자는 2/3 이상을 국외근무자 근무지 국가에서 체류해야 함

- 학생이 중간에 편입학하여 학기 개시일부터 재학하지 못한 경우: 편입학 일로부터 역년으로 1년(약 365일) 되는 일까지 각각의 1개년 기간마다 학생 본인은 3/4 이상을, 국외근무/사업/영업자와 그 배우자는 2/3 이상을 국외근무자 근무지 국가에서 체류해야 함
- 체류일수 산정 시, 소수점 절사
- 출국일과 귀국일도 체류일수 산정 시 포함

• 국외재학기간 인정기준

- 학생의 외국학교 재학기간은 국외근무자(부모 중 1인 이상)의 국외근무기간(역년으로 통산 3년, 즉 1,095일 이상) 내에 해당국에서 재학한 기간만을 인정함
- '중·고교과정을 3개 학년 이상 수료한 자'의 일반적 의미는 연속, 비연속 무관하며 통산 3년의 개념임

나. 유형Ⅱ : 전 교육과정 이수자(초·중·고 전 과정 국외이수자)

• 국외 1개국 내 학제가 동일한 학교에서 초·중·고 전 과정을 이수한 자

- 국외에서 전 교육과정을 이수하면 국내 초·중등학교 재학 여부와 관계없이 전 교육과정 이수자로 인정함
 - ▶ 국외 동일 학년제에서 초·중·고 전 과정을 이수한 경우, 이수 연한이 12년이 되지 않더라도 전 교육과정 이수자로 인정함
 - ▶ 학년제가 다른 2개 이상 학교의 경우 우리나라 학년제에 준하여 12년 이상을 이수해야 함. 단, 12년 미만 이수 시 학년제로 인해 부족한 학교 교육과정의 기간만큼은 해당국 대학에서 이수한 기간을 고등학교과정 이수로 인정함
- 국외에서 전 교육과정을 이수하는 경우 방학, 외국학교 및 해당 국가에서 정한 휴일에 국내에 임시로 체류하는 경우에도 전 교육과정 이수자로 인정함(출입국사실증명서를 확인하여 실제 외국학교 재학여부를 판단)
- 학제가 다른 2개 학교 이상에서 12년 이상의 초·중등과정을 이수한 자가 전·편입학하는 과정에서 학제 차이로 불가피하게 총 재학기간이 누락된 경우 1학기(6개월) 이내에서 예외적으로 인정함

다. 유형Ⅲ : 북한이탈주민

- 「북한이탈주민의 보호 및 정착지원에 관한 법률」에 해당하는 북한이탈주민
- 제3국 출생 북한이탈주민 자녀는 해당하지 않음
 - 북한이탈주민이 탈북과정 중에 제3국에서 출생한 자녀는 '북한이탈주민'에 해당하지 않음
 - 북한이탈주민의 국내 출생 자녀 또는 국내 입국 후 제3국에서 출생한 자녀는 해당하지 않음

2. 지원자격 인정기준

가. 졸업자격 인정기준 시점

- 자격인정 기준시점은 2024년 2월 29일로 함. 단, 해당국의 학제 상 학기 개시일이 한국보다 1개월 늦은 국가(일본 등)는 1개월의 재학 예정기간 범위 내에서 예외적으로 초과 인정함

나. 외국학교 소재지 인정기준

- 외국학교는 외국에 소재한 학교를 의미하며 국내에 소재한 외국인 학교는 해당하지 않음

다. 외국학교 재학 인정기준

- 외국학교 과정은 우리나라 학제 상의 초·중·고·대학과정과 교육연한을 기준으로 함

교육과정	12학년제 이하	13학년제
초등학교 과정	1~6학년 과정(Grade 1 ~ Grade 6)	Year2 ~ Year7 과정
중학교 과정	7~9학년 과정(Grade 7 ~ Grade 9)	Year8 ~ Year10 과정
고등학교 과정	10~12학년 과정(Grade 10 ~ Grade 12)	Year11 ~ Year13 과정

- 부정·편법·악용 사례를 방지하기 위하여 우리나라 학제(12년)에 준하는 전 교육과정 이수를 원칙으로 하되, 학제차이로 인해 불가피하게 발생하는 수학 기간의 결손은 1개 학기(6개월)에 한하여 인정함(총 23학기, 11년 6개월 이상 충족)
- 해당국의 교육관계 법령 등에 의한 학제 상 월반(전·편입학 시 월반은 미인정) 또는 조기졸업제도가 허용된 경우, 초·중·고 12년 과정 중 월반 또는 조기졸업으로 인하여 부족하게 된 경우에는 예외적으로 인정함
- 동일 학년(학기) 중복 수료로 인한 수학 기간은 원칙적으로 인정하지 않음
 - 단, 학제차이로 인한 중복은 재학이 연속적인 경우에 한하여 인정함(복수 발생 인정)
 - ▶ 누락된 학기는 중복된 1개 학기로 대체할 수 있음
 - ▶ 2개 학기 이상 연속 중복 학기의 경우 누락된 1개 학기로 대체할 수 있음
 - ▶ 중복 학기 등 지원자격 검토 시 제출서류를 종합적으로 검토하여, 부정·편법·악용 사례로 판명될 경우에는 인정하지 아니할 수 있음
- 중복 학기 판단 예시
 - 예시 1) 중복과 관련하여 지원자격 충족 사례

[D: 국내학교, A: 외국학교]

학년	1		2		3		4		5		6		7		8		9		10		11		12	
학기	1	2	1	2	1	2	1	2	1	2	1	2	1	2	1	2	1	2	1	2	1	2	1	2
재학 기간	D	D	D	D					D	D	D	D	D	D			D	D	D					
			A	A	A	A		누락					A	A	A	A		누락			누락	A	A	A

중복 학기 G2-2로 G4-2 대체 가능
중복 학기 G7-1로 G9-1 대체 가능
G11-1 학제차이로 인한 누락으로 인정

- 예시 2) 중복과 관련하여 지원자격 미충족 사례

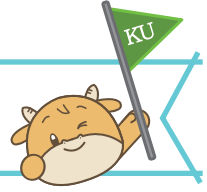
[D: 국내학교, A: 외국학교]

학년	1		2		3		4		5		6		7		8		9		10		11		12	
학기	1	2	1	2	1	2	1	2	1	2	1	2	1	2	1	2	1	2	1	2	1	2	1	2
재학 기간	D	D	D	D	D					D	D	D	D				D	D	D					
			A	A	A			누락	누락				A	A	A	A		누락			누락	A	A	A

중복 학기 G2-2~G3-1 중 한 개 학기만 G4-2~G5-1 중 한 개 학기 대체 가능
중복 학기 G7-1로 G9-1 대체 가능
G11-1 학제차이로 인한 누락으로 인정

- 외국학교 과정은 해당국 교육관계 법령에 의거, 소정의 학력이 인정되는 정규학교 과정만을 인정함
 - 유아원, 유치원, 어학연수과정(ESL과정 포함), 대학예비과정, 평생교육기관, 성인대학, 국외 검정고시(미국·캐나다의 GED, 중국의 자학교시 등), 사이버학습, 홈스쿨링 등의 학력인정방법은 재외국민과 외국인 특별전형 지원자격에서는 인정하지 않음
 - 단, 유형Ⅲ(북한이탈주민)의 경우 국내 검정고시를 인정함

IV. 전형방법



1. 전형요소 및 반영비율

지원자격 유형		계열	전형 단계	전형요소별 반영비율(%)			비고
				필기고사	서류평가	면접평가	
유형 I	재외국민 및 외국인	인문/자연 (수의예과 포함)	일괄 합산	1,000점 (100%)	-	-	
		예체능	1단계	1,000점 (100%)	-	-	• 3배수 선발
			2단계	1단계 성적 600점 (60%)	-	400점 (40%)	• 포트폴리오 면접
유형 II	전 교육과정 이수자	인문/자연	일괄 합산	-	1,000점 (100%)	-	
		예체능/ 수의예과	1단계	-	1,000점 (100%)	-	• 수의예과: 유형 II, III 통합하여 3배수 선발
			2단계	-	1단계 성적 600점 (60%)	400점 (40%)	• 예체능: 포트폴리오 면접 • 수의예과: 인성 면접
유형 III	북한이탈주민	인문/자연	일괄 합산	1,000점 (100%)	-	-	
		예체능/ 수의예과	1단계	1,000점 (100%)	-	-	• 수의예과: 유형 II, III 통합하여 3배수 선발
			2단계	1단계 성적 600점 (60%)	-	400점 (40%)	• 예체능: 포트폴리오 면접 • 수의예과: 인성 면접

2. 단계별 전형 선발배수

지원자격 유형	구분	선발배수
유형 I (재외국민 및 외국인)	예체능	• 3배수
유형 II (전 교육과정 이수자) / 유형 III (북한이탈주민)	예체능	• 선발배수와 관계없이 성적순으로 모집단위별 수용 범위 내에서 대학의 수용 요건 및 지원자의 수학능력을 고려하여 선발
	수의예과	• 3배수 • 모집인원은 유형 II, III 통합하여 최대 3명으로 제한함

3. 전형요소별 세부사항

가. 필기고사

- 해당 유형

구분	유형 I (재외국민 및 외국인)	유형 II (전 교육과정 이수자)	유형 III (북한이탈주민)
인문/자연	○	×	○
예체능	○	×	○
수의예과	○	×	○

- 과목별 문항 수 및 반영비율

구분 \ 과목	영어 (40문항)	국어 (40문항)	수학 (25문항)	총 합계
인문/예체능	50%	50%	-	100%
자연	50%	-	50%	100%

※ 문항 유형: 전 문항 객관식 4지 선다형

- 고사 시간

구분 \ 과목	영어 + 국어	영어 + 수학
인문/예체능	100분	-
자연	-	100분

- 출제 범위

과목	범위
영어	영어, 영어 회화, 영어 I, 영어 독해와 작문
국어	국어, 독서, 문학
수학	수학, 수학 I, 수학 II, 확률과통계, 미적분

나. 서류평가

- 해당 유형

구분	유형 I (재외국민 및 외국인)	유형 II (전 교육과정 이수자)	유형 III (북한이탈주민)
인문/자연	×	○	×
예체능	×	○	×
수의예과	×	○	×

- 평가방법

- 제출된 서류를 기반으로 학업역량, 진로역량, 공동체역량을 종합적으로 정성평가함

• 평가요소 및 반영비율

평가요소	반영비율	정의
학업역량	30%	대학 교육을 충실히 이수하는 데 필요한 수학적능력
진로역량	40%	자신의 진로와 전공(계열)에 관한 탐색 노력과 준비 정도
공동체역량	30%	공동체의 일원으로서 갖춰야 할 바람직한 사고와 행동

다. 면접평가

• 해당 유형

구분	면접방식	유형 I (재외국민 및 외국인)	유형 II (전 교육과정 이수자)	유형 III (북한이탈주민)
인문/자연	-	×	×	×
예체능	포트폴리오 면접	○	○	○
수익예과	인성 면접	×	○	○

• 평가방법

- 예체능 계열 포트폴리오 면접: 개별면접이며 포트폴리오 구술 및 간단한 실기테스트를 기반으로 학업역량, 진로역량, 공동체역량을 종합적으로 평가
- 유형 II (전 교육과정 이수자), 유형 III (북한이탈주민) 중 수익예과 면접: 개별면접이며 학업역량, 진로역량, 공동체역량을 종합적으로 평가

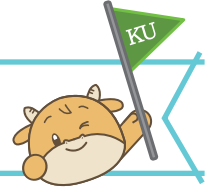
• 평가요소 및 반영비율

평가요소	반영비율	정의
학업역량	30%	대학 교육을 충실히 이수하는 데 필요한 수학적능력
진로역량	40%	자신의 진로와 전공(계열)에 관한 탐색 노력과 준비 정도
공동체역량	30%	공동체의 일원으로서 갖춰야 할 바람직한 사고와 행동

• 예체능 계열 포트폴리오 제출 안내

- 예체능 계열 지원자는 본교 소정양식에 따라 작성한 포트폴리오를 서류접수 기한 내에 지원 서류와 함께 제출해야 함
 - 포트폴리오 양식은 원서접수 사이트 및 본교 입학처 홈페이지(<http://enter.konkuk.ac.kr>) 재외국민 자료실에서 다운로드 받을 수 있으며 지정된 양식만을 사용하여 작성해야 함
 - A3용지(297×420mm) 앞면에만 작성 가능하며 **분량은 표지 제외 후 총 7매 이내로 엄격히 제한함**
 - ※ 표지를 제외하고 앞에서부터 차례로 단면 7매만 인정하며, 나머지 자료는 일괄 폐기 처리함
 - 각 장의 우측 상단에는 수험번호와 자료 제목을, 하단에는 현재 페이지/총 페이지를 기재해야 함
 - 포트폴리오는 표지부터 페이지 순서대로 **A3 크기의 클리어파일에 넣어** 기타서류와 함께 제출서류 기한 내에 등기우편으로 제출해야 함 (방문 제출 불가)
 - ※ 우편물 발송 과정에서의 분실 또는 유실에 대하여 본교는 일절 책임지지 않음
 - 포트폴리오는 반드시 평면 형태로만 제출해야 함
- [예] 본인 창작품 부착(평면만 가능), 본인 창작품 사진, 본인 창작품 스캔본, 작품 활동사진 등

V. 선발원칙



1. 유형 I (재외국민 및 외국인)은 모집단위별 최대모집 가능인원 범위 내에서 단과대학별 입학고사 성적순으로 모집인원을 선발함 (경영대학과 부동산과학원의 단과대학 모집인원은 통합하여 7명 선발)
2. 유형 II (전 교육과정 이수자), 유형 III (북한이탈주민)은 입학고사 성적순으로 모집단위별 수용 범위 내에서 대학의 수용요건 및 지원자의 수험능력을 고려하여 선발함. 단, 수의예과 선발은 유형 II (전 교육과정 이수자), 유형 III (북한이탈주민)을 통합하여 최대 3명으로 제한함
3. 기한 내 필수 제출서류 미제출자(포트폴리오 미제출자 및 서류 미비자 포함), 지원자격 미달자, 필기고사 및 면접평가 결시자, 부정행위자는 선발대상에서 제외함
4. 부정행위를 한 자에 대하여 당해 지원을 무효로 하고 관계법령에 의하여 재외국민과외국인전형 입학자격을 박탈함
5. 합격 후 국내·외 전적 학교에 학적 및 거주사실 등을 조회한 결과, 서류 조작·허위 기재 등 부정한 방법으로 입학한 사실이 확인될 경우에는 입학 전·후를 막론하고 입학 무효 처리되며 별도의 처벌을 받을 수 있음 (상기의 사유로 입학이 취소되는 경우 해당자가 납부한 등록금은 반환하지 않음)
6. 재외국민과외국인전형 합격자(최초합격자 및 총원합격자)는 등록여부와 상관없이 정시 및 추가모집에 지원할 수 없음
7. 최종적으로 우리 대학을 포함하여 두 개 이상 대학에 이중으로 등록한 경우에는 관계법령에 의거하여 모든 대학의 합격이 취소됨
8. 기타 본 요강에 명시하지 않은 사항은 고등교육법 및 동법시행령, 재외국민과외국인전형 사정원칙, 본교 대학입학전형관리위원회의 결정에 따름
9. 입학 지원자가 성적 석차 순으로 모집인원 내에 해당하는 경우일지라도 그 성적이 본교에서 기대하는 학력수준에 현저하게 부적합하다고 판단되는 자 또는 대학 수학에 지장이 있다고 판단되는 자는 대학입학전형관리위원회의 결의를 거쳐 입학할 수 없음

10. 동점자 처리기준

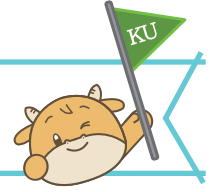
• 유형 I (재외국민 및 외국인)

구분	인문	자연	예체능	
			1단계	2단계
1순위	영어 영역 고득점자	수학 영역 고득점자	1단계 동점자 전원 합격 처리	면접평가 중 진로역량 점수 고득점자
2순위	영어 영역 가장 높은 배점 문항 다득점자	수학 영역 가장 높은 배점 문항 다득점자		1단계 영어 영역 고득점자
3순위	국어 영역 가장 높은 배점 문항 다득점자	영어 영역 가장 높은 배점 문항 다득점자		1단계 영어 영역 가장 높은 배점 문항 다득점자
4순위	영어 영역 두 번째 높은 배점 문항 다득점자	수학 영역 두 번째 높은 배점 문항 다득점자		1단계 국어 영역 가장 높은 배점 문항 다득점자

• 유형 II (전 교육과정 이수자), 유형 III (북한이탈주민)

구분	인문/자연/예체능(수의예과 미포함)	수의예과
1순위	-	면접평가 진로역량 점수 고득점자
2순위	-	면접평가 공동체역량 점수 고득점자
비고	동점자 전원 합격 처리	1단계 동점자 전원 합격 처리

VI. 제출서류 안내



1. 유형 I (재외국민 및 외국인)

번호	서류목록 [음영표시된 서류는 반드시 아포스티유 인증 또는 영사확인]	세부 구분			비고
		국외 파견 재직자 자녀	현지 취업자 자녀	현지 자영업자 자녀	
1	입학원서	○	○	○	• 원서접수 사이트에서 접수 후 출력
2	지원자 종합기록표	○	○	○	• 원서접수 사이트에서 접수 후 출력
3	가족관계증명서 [지원자 기준 1부]	○	○	○	• 부모 이혼, 사망 등의 경우, 이를 증명하는 서류를 추가 제출해야 함 예) 부모 이혼 시 1) 부모 혼인관계증명서(상세) 2) 기본증명서(본인 기준)(상세)
4	초·중·고등학교 성적증명서	○	○	○	• 공인어학성적은 일체 요구하지 않음
5	초·중·고등학교 재학증명서	○	○	○	• 이수 학년 및 재학기간 반드시 명시 (입학일, 전입일, 전출일, 졸업일 등 연/월/일 명시)
6	중·고등학교 학사일정표(School calendar)	○	○	○	• 중·고교 3개 학년 재학을 산정하기 위해, 학기개시일/종료일이 명시된 학사일정표를 반드시 제출해야 함 • 홈페이지 출력물도 제출 가능하나, 해당 웹사이트 주소(출처)를 반드시 표기해야 함
7	고등학교 졸업(예정)증명서	○	○	○	
8	재외국민등록부등본 [부 기준 1부, 모 기준 1부, 지원자 기준 1부 / 총 3부]	○	○	○	• 국외 2개국 이상일 경우 해당국 모두 제출
9	여권 사본 [부 기준 1부, 모 기준 1부, 지원자 기준 1부 / 총 3부]	○	○	○	• 국외 재학기간 중 여권번호가 변경된 경우, 구 여권과 신 여권 사본을 모두 제출
10	출입국사실증명서 [부 기준 1부, 모 기준 1부, 지원자 기준 1부 / 총 3부]	○	○	○	
11	재직(경력)증명서 [부 또는 모 1부 / 총 1부]	○	○		• 국외 파견 재직자의 경우, 한국 본사에서 발급한 증명서로서, 소속부서, 직위, 파견국가, 파견기간(연/월/일) 명시
12	재직회사의 사업자등록증 또는 법인등기부등본 [부 또는 모 1부 / 총 1부]		○	○	• 연/월/일 명시
13	국의 재직회사의 법인세 납부이력 또는 자영업자의 국외 세금납부증명서 [부 또는 모 1부 / 총 1부]		○	○	• 연/월/일 명시 • 현지 취업자는 [법인세 납부이력] 제출 • 현지 자영업자는 [국외 세금납부증명서] 제출
14	포트폴리오(예제능)	서류접수 기간 내에 본교 양식에 따라 작성하여 제출			
15	외국 중·고등학교 학적조회동의서	○	○	○	
16	사실증명발급·열람신청취임장 [부 기준 1부, 모 기준 1부, 지원자 기준 1부 / 총 3부]	○	○	○	• 입학처 홈페이지 재외국민 자료실에서 양식 다운로드 후 작성

• 공통사항

- 모든 제출서류는 서류제출 마감일을 기준으로 최근 3개월 이내에 발급받은 것이어야 함. 단, 외국의 발급서류는 외국에서의 재학/재직/체류 중 발급받은 것도 유효함
- 해외 발급서류는 아포스티유 혹은 영사확인을 반드시 받아야 하며, 영어 이외의 외국어로 작성된 서류는 반드시 원본과 함께 한글 또는 영문번역 공증서를 제출해야 함

- 단, 교육부에서 승인한 재외한국학교의 재학 관련 서류[성적증명서, 재학증명서, 고등학교 졸업(예정)증명서]는 아포스티유 인증 및 영사확인 생략 가능함
- 자격심사 과정에서 외국 근무사실을 확인할 수 없는 경우 선발대상에서 제외됨
- 면세자의 경우 세금납부증명 대신, 면세 대상임을 증명하는 공식적인 자료를 제출해야 함
- 기한 내 필수 제출서류 미제출자(예술디자인대학 포트폴리오 미제출자 및 서류 미비자 포함), 지원자격 미달자, 필기고사 및 면접평가 결시자, 부정행위자는 선발대상에서 제외됨

• 기타사항

- 국외 파견 재직자 자녀인 경우, 자격심사 시 필요에 따라 근로소득원천징수영수증(또는 해당국 세금납부증명), 해외직접투자신고(수리)서 또는 해외지사(사무소)설치인증서 등의 제출을 추가로 요청할 수 있으므로 지원자는 이에 대하여 적극 협조해야 함
- 해외 유치과학자 및 교수요원 자녀인 경우, 자격심사 시 필요에 따라 보호자의 정부초청증명서 제출을 추가로 요청할 수 있으므로 지원자는 이에 대하여 적극 협조해야 함

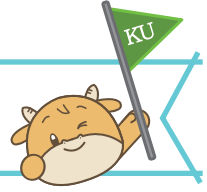
2. 유형Ⅱ(전 교육과정 이수자) / 유형Ⅲ(북한이탈주민)

번호	서류목록 [음영표시된 서류는 반드시 아포스티유 인증 또는 영사확인]	세부 구분			비고
		재외국민	외국인	북한이탈주민	
1	입학원서	○	○	○	• 원서접수 사이트에서 접수 후 출력
2	지원자 종합기록표	○	○	○	• 원서접수 사이트에서 접수 후 출력
3	재외국민등록부등본	○			• 국외 2개국 이상일 경우 해당국 모두 제출
4	초·중·고등학교 성적증명서	○	○		• 공인어학성적은 일체 요구하지 않음
5	초·중·고등학교 재학증명서	○	○		• 이수 학년 및 재학기간 반드시 명시 (입학일, 전입일, 전출일, 졸업일 등 연/월/일 명시) • 재학기간(연/월/일 명시)이 명기되지 않은 경우, School calendar 등의 학사일정(학기 개시일/학기 종료일)을 확인할 수 있는 참고자료를 제출해야 함
6	고등학교 졸업(예정)증명서	○	○		
7	여권 사본	○	○		• 국외 재학기간 중 여권번호가 변경된 경우, 구 여권과 신 여권 사본을 모두 제출
8	출입국사실증명서	○	○		
9	포트폴리오(예체능계)	서류접수 기간 내에 분교 양식에 따라 작성하여 제출			
10	외국 초·중·고등학교 학적조회동 의서	○	○		• 입학처 홈페이지 재외국민 자료실에서 양식 다운로드 후 작성
11	사실증명발급·열람신청위임장	○	○		
12	북한이탈주민 등록확인서			○	
13	북한이탈주민 교육지원대상자증명서			○	• 해당자에 한함
14	학력확인서 또는 학력인정증명서 ※ 교육감이 학력심사위원회의 심의를 거쳐 12년 이상의 우리나라 학교 교육과정을 수료한 자에 상응한 학력을 갖춘 것으로 인정한 북한이탈주민			○	• 한국에서 고등학교를 재학한 이력이 있는 학생은 고등학교 졸업(예정)증명서로 대신함 • 한국에서 고등학교졸업학력검정고시를 합격한 학생은 고등학교졸업학력검정고시 합격증명서로 대신함
15	학교생활기록부			○	• 한국학교 재학사실이 있는 자에 한하여 제출

• 공통사항

- 모든 제출서류는 서류제출 마감일을 기준으로 최근 3개월 이내에 발급받은 것이어야 함. 단, 외국의 발급서류는 외국에서의 재학/재직/체류 중 발급받은 것도 유효함
- 해외 발급서류는 아포스티유 혹은 영사확인을 반드시 받아야 하며, 영어 이외의 외국어로 작성된 서류는 반드시 원본과 함께 한글 또는 영문번역 공증서를 제출해야 함
- 단, 교육부에서 승인한 재외한국학교의 재학 관련 서류[성적증명서, 재학증명서, 고등학교 졸업(예정)증명서]는 아포스티유 인증 및 영사확인 생략 가능함
- 기한 내 필수 제출서류 미제출자(예술디자인대학 포트폴리오 미제출자 및 서류 미비자 포함), 지원자격 미달자, 필기고사 및 면접평가 결시자, 부정행위자는 선발대상에서 제외됨

Ⅶ. 서류제출 시 유의사항



- 서류는 등기우편을 통한 원본제출을 원칙으로 함. 사본제출이 불가피한 경우 서류접수 기간 내에 우선 사본을 제출하고, 최종 합격 후 2024. 3. 4.(월)까지 아래 방법 중 하나를 선택해 입학처로 제출해야 함
 - 원본 서류를 제출
 - 서류 원본을 지참하고 입학처를 직접 방문한 후 미리 제출한 사본에 원본대조필 날인(제3기관에 의한 원본대조필 날인서류는 인정하지 않음)
- 모든 제출서류는 서류제출 마감일을 기준으로 최근 3개월 이내에 발급받은 것이어야 함. 단, 외국의 발급서류는 외국에서의 재학/재직/체류 중 발급받은 것도 유효함
- 해외 발급서류는 아포스티유 혹은 영사확인을 반드시 받아야 하며, 영어 이외의 외국어로 작성된 서류는 반드시 원본과 함께 한글 또는 영문번역 공증서를 제출해야 함
- 단, 교육부에서 승인한 재외한국학교의 재학 관련 서류[성적증명서, 재학증명서, 고등학교 졸업(예정)증명서]는 아포스티유 인증 및 영사확인 생략 가능함
- 제출된 서류는 어떠한 경우라도 일체 반환하지 않음
- 인터넷 원서접수 사이트 또는 본교 입학처 홈페이지의 <서류도착 확인> 메뉴를 통해 제출 확인을 할 수 있음
- 서류상 이름(영문 포함)이 다른 경우에는 해당국 법원이나 공관장 발행의 동일인증명서를 제출해야 함
- 지원자의 제출서류만으로 사실 확인이 어려울 경우 이에 필요한 서류를 추가로 요구할 수 있으며 지원자는 이에 대하여 적극적으로 협조해야 함
- 서류제출 기한 내 필수 제출서류 미제출 시 선발대상에서 제외될 수 있으며 서류 미제출로 인한 전형료 환불은 불가함
- 서류제출절차 및 방법

입학원서 및 지원자 종합기록표 출력 ▶ 제출서류를 순서대로 원서 뒤에 첨부 ▶ 원서접수 페이지에서 발송용 봉투표지 출력 ▶ 출력된 용지를 대봉투에 부착 ▶ 우체국 등기우편 발송

※ 우편 제출처: (우) 05029 서울특별시 광진구 능동로 120, 건국대학교 입학정보관 103호 입학팀 재외국민과외국인전형 담당자앞

11. 최종합격자 서류제출 안내

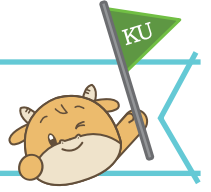
- 기준에 사본으로 서류를 제출한 모든 최종합격자는 반드시 원본으로 다시 제출하거나 원본대조필 날인

구분	최종합격자 중 졸업예정자		
	유형 I (재외국민 및 외국인)		유형 II (전 교육과정 이수자)
	지원자격 충족*	지원자격 미충족*	
졸업증명서	○	○	○
최종성적증명서	○	○	○
출입국사실증명서	-	○ (부, 모, 지원자)	○ (지원자)
재직(경력)증명서	-	○**	-
재직회사의 사업자등록증 또는 법인등기부등본	-	○**	-
국의 재직회사의 법인세 납부이력 또는 자영업자의 국외 세금납부증명서	-	○**	-

*지원자격 (미)충족은 원서접수 당시 각 지원자격 조건을 충족했는지의 여부를 의미함

**P.16 참고하여 각 세부구분에 해당하는 서류제출

Ⅷ. 지원자 유의사항



※ 지원자는 재외국민과외국인전형 모집요강 및 본교 홈페이지에 게시되는 수험생 유의사항을 반드시 숙지해야 하며 미숙지로 인한 모든 불이익의 책임은 지원자에게 있음

1. 대학입학전형기본사항 유의사항

1) 공통사항

- 대학입학전형기본사항에서 제시하고 있는 '수시모집'에 해당하는 모든 전형을 대상으로 지원 가능한 횟수는 최대 6회로 제한함('6회 제한'에는 재외국민과 외국인 특별전형을 포함하여 수시모집에서 시행하는 모든 전형이 해당됨(9월 입학전형 포함). 단, 부모가 모두 외국인인 외국인 전형은 지원횟수 제한 없음)
- 대학(교육대학 포함, 산업대학·전문대학 제외)은 수시모집의 모든 전형에서 지원횟수 6회를 초과하여 지원한 학생의 전형에 대해서는 지원자격을 부여할 수 없음(지원횟수는 지원한 대학의 수와 관계없이 수시모집에서 지원한 모든 대학의 전형을 대상으로 하며, 1개의 대학에 복수 지원한 경우 각각 지원횟수로 산정함)
- 접수된 원서의 취소는 원칙적으로 불가함('접수된 원서'란 수험번호가 부여된 원서를 의미함)

2) 복수지원 관련 사항

- 수시모집 대학(교육대학 포함, 산업대학·전문대학 제외)에 있어서는 전형기간이 같아도 최대 6개 전형 이내에서 복수지원이 가능함
- 수시모집 대학(산업대학, 교육대학, 전문대학 포함)의 합격자(최초합격자 및 총원합격자)는 정시모집 및 추가모집에 지원할 수 없음
- 대학(교육대학 포함, 산업대학·전문대학 제외)은 수시모집의 모든 전형에서 6개 전형을 초과하여 지원한 자에 대해서는 접수를 인정하지 않음 (재외국민과 외국인 특별전형 등 정원 외 전형도 포함함. 단, 부모가 모두 외국인인 외국인 전형은 지원횟수 제한 없음)
- 대학별 입학전형이 종료된 후, 복수지원 위반 사실이 전산자료 검색을 통해 확인될 경우 입학을 무효로 함

3) 등록

- 모집시기별로 지원하여 입학할 학기가 같은 2개 이상의 대학(산업대학, 교육대학, 전문대학 포함)에 합격한 자는 1개의 대학에만 등록(문서등록, 예치금 납부 등)하여야 함
- 수시모집 합격자 등록(문서등록, 예치금 납부 등) 시 1개의 대학에만 등록하여야 하며, 다수의 대학에 등록한 자는 대입지원 위반자로 처리하여 합격을 취소할 수 있음
- 대교협은 개별 대학으로부터 관련 자료를 제출받아 이를 검토하여 이중등록 금지를 위반한 자의 명단을 각 대학에 통보하고, 이를 통보받은 대학은 해당자의 입학을 취소함
- 대학에 등록한 자가 타 대학에 총원합격하여 등록하고자 할 경우에는 먼저 등록한 대학에 등록 포기의사를 명확히 전달한 후, 타 대학 총원합격 대학에 등록하는 것을 원칙으로 함
- 수시모집 합격자가 총원합격자 발표 기간 중 다른 대학의 총원합격 통보를 받은 경우, 차순위 수험생의 합격 기회 박탈 등 선의의 피해자 발생을 사전에 방지하기 위하여 합격자는 등록을 원하지 않는 대학에 등록 포기의사를 즉시 전달하여야 함
- 수시모집 합격자는 수시모집 등록기간 내에만 등록 처리하며, 수시모집에서 최초합격 및 총원합격에 의해 복수의 대학에 합격한 자는 수시모집 등록기간 내에 1개 대학에만 등록하여야 함(등록이란 문서등록 또는 등록 확인 예치금을 납부한 상태를 의미함)

2. 본교 유의사항

- 1) 입학전형의 성적 및 평가내용은 공개하지 않음
- 2) 필수서류 미제출자와 지원자격 미충족자는 성적에 관계없이 선발대상에서 제외
- 3) 접수(수험번호 부여)가 완료된 후에는 지원사항 변경, 지원 취소 및 전형 관련 서류 반환이 일체 불가하며 각종 고사에 결시하였을 경우 선발대상에서 제외
- 4) 미등록 등의 사유로 선발하지 않은 인원은 정시모집에서 선발할 수 있음
- 5) 입학원서 작성 오류, 기재사항 누락, 본교에서 요구한 서류 미제출, 제출서류의 내용미비 및 기타 수험생의 과오 등으로 인한 책임은 수험생 본인에게 있으며, 추후 이에 대한 본교의 처리방법에 이의를 제기할 수 없음
- 6) 본교의 모집단위 및 전공 명칭과 모집인원은 2024학년도 편제 및 정원조정에 따라 변경될 수 있으며, 재외국민과외국인전형에 합격하여 등록한 학생은 변경된 편제에 따라야 함

- 7) 지원자가 성적 석차 순으로 모집인원 내에 해당하는 경우일지라도 그 성적이 본교에서 기대하는 학력수준에 현저하게 부적합하다고 판단되는 자, 대학 수학에 지장이 있다고 판단되는 자 또는 전형취지에 부합하지 않는다고 판단되는 자 등은 모집인원에 관계없이 대학입학전형관리위원회의 결의를 거쳐 선발하지 않을 수 있음
- 8) 부정한 방법으로 지원하거나 이에 협조하여 공정한 학생선발 업무를 방해한 경우, 입학 전·후를 막론하고 입학이 무효 처리되며 별도의 처벌을 받을 수 있음

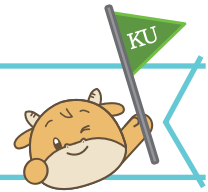
- ① 입학사정에 사용된 전자자료에 주요사항이 누락되거나 서류 위조 및 허위 또는 부정이 있다고 판단되는 경우에는 입학을 취소할 수 있음
- ② 위 ①항에 따라 입학이 취소되는 경우 해당자가 납부한 등록금은 반환하지 아니함. 단, 등록금을 납부한 학기가 종료되지 않은 경우에는 「대학 등록금에 관한 규칙」 [별표]의 반환기준에 준하여 반환함
- ③ 본교 및 타 대학에서 위 ①항에 따라 입학이 취소된 자는 일정 기간 동안 본교에 입학할 수 없음

- 9) 본교 및 타 대학에서 8)에 따라 입학이 취소된 자의 경우 입학이 취소된 날로부터 3년간 본교에 입학할 수 없음
- 10) 이의신청 처리기준은 본교 입학전형 이의신청 처리 지침에 따름
- 11) 기타 본 모집요강에 명시되지 않은 사항은 관계법령, 관련지침, 본교의 신입학 사정원칙 및 대학입학전형관리위원회의 결정에 따름

3. 기타 유의사항

- 1) 모집단위는 1개만 지원 가능
- 2) 한국 국적을 지닌 복수국적자는 재외국민 요건으로 지원해야 하며, 한국 국적을 포기한 경우에는 외국인 요건으로 지원해야 함

IX. 전형료



■ 전형료(일괄 납부)

- 유형Ⅲ(북한이탈주민) 전형료 면제
- 면접 응시 대상 지원자 중 1단계 탈락자는 50,000원이 반환됨
- 전형료 면제 대상자의 경우도 반드시 원서접수 절차를 완료해야 함

전형명	전형료	비고
면접 응시 대상 지원자	200,000원	• 예체능 지원자 • 유형Ⅱ(전 교육과정 이수자) 중 수의예과 지원자
면접 응시 대상 이외의 모든 지원자	150,000원	-

- ※ 인터넷 원서접수 수수료가 포함된 금액임
- 기타 면제 대상자: 지원자 중 다음에 해당하는 경우 전형료 환불(원서접수 수수료 제외)
 - ※ 제출기한: 2023. 7. 3.(월) ~ 7. 6.(목) (마감일 우편소인까지 인정)
 - ※ 단, 면제 대상자가 해당 자격 증빙서류를 지정한 기간까지 제출하지 못한 경우에는 대상에서 제외

대상자	자격 증빙서류
국가보훈대상자	가족관계증명서 1부 (본인 기준 / 단, 독립유공자 손자녀 중 친손의 경우 부 기준, 외손의 경우 모 기준)
	대학입학특별전형대상자증명서 1부
국민기초생활보장수급자	국민기초생활보장수급자증명서 1부 (본인 기준)

■ 전형료 반환

- 원칙적으로 접수가 완료된 이후 지원을 취소할 수 없으며 전형료는 반환하지 않음
- 단, 「고등교육법시행령」 제42조의3 제2항에 따라 아래의 전형료 환불기준에 해당하는 사유가 있는 경우 전형료의 전부 또는 일부를 반환하며, 환불되는 전형료는 원서접수 시 기재한 방법으로 반환

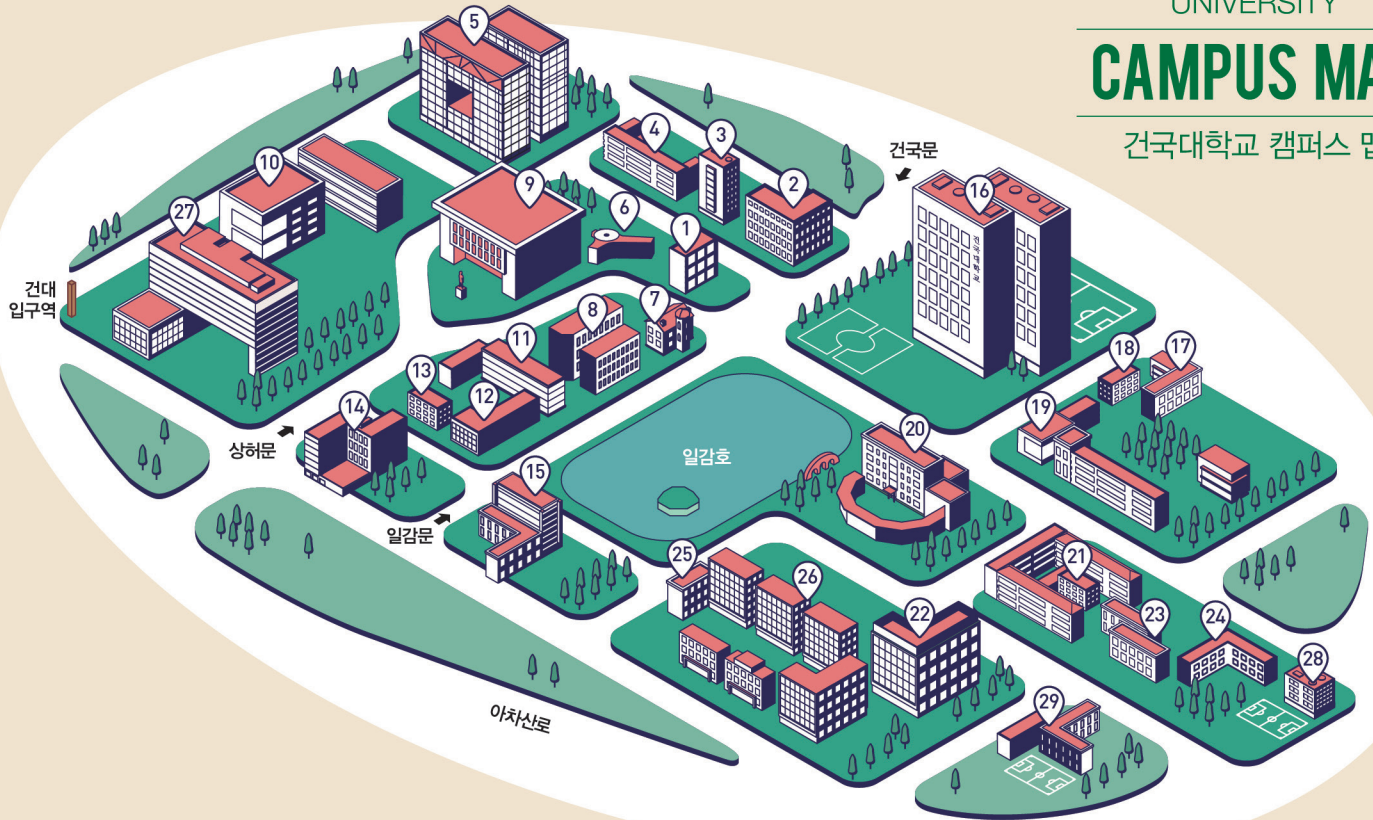
반환 사유	반환액
응시자의 착오로 과납한 경우	과납액 전액
본교의 귀책 사유	전형료 전액
천재지변으로 인하여 입학전형에 응시하지 못한 경우	전형료 전액 ※ 단, 해당 사항을 증명할 수 있는 경우만 해당
질병 또는 사고 등으로 의료기관에 입원하여 입학전형에 응시하지 못한 경우	
본인의 사망으로 입학전형에 응시하지 못한 경우	

※ 전형료 반환 시 인터넷 원서접수 수수료는 환불되지 않음

- 상기 기준 외 반환기준
 - 상기 반환 사유 이외 기타 부득이한 사유로 반환을 요청하는 경우에는 본교 입학처에 관련 증빙서류를 제출해야 하며, 사유가 타당하다고 인정될 경우 아래의 기준에 따라 전형료 전부 또는 일부 반환
 - ※ 단순 변심, 전형일정 중복, 결시 등 각종 개인 사유는 반환 사유에 해당하지 않음

전형료 반환 신청 시점	반환액
원서접수 마감 이전	전형료에서 원서접수 수수료를 제외한 금액
원서접수 마감 후 일주일 이내	전형료에서 원서접수 수수료를 제외한 금액의 50%
원서접수 마감 일주일 경과 후 ~ 전형 1일 이전	전형료에서 원서접수 수수료를 제외한 금액의 25%
전형별 고사일 이후	없음

- 입학전형 관련 수입, 지출에 따른 잔액 발생 시 반환기준
 - 본교는 「고등교육법」 제34조의4 제5항 및 「고등교육법시행령」 제42조의 3에 따라 입학전형 관련 수입·지출에 따른 잔액이 발생할 경우 응시한 사람이 납부한 입학전형료에 비례하여 반환할 예정임
 - 입학전형료 반환방법은 원서접수 시 대학 직접 방문 또는 금융기관 계좌이체 중 하나를 선택
 - 반환 대상자가 금융기관의 환불계좌로 이체하는 방법을 선택하는 경우에는 반환할 금액에서 금융기관의 전산망을 이용하는 데 드는 비용을 차감하고 반환함. 또한 금융기관의 전산망을 이용하는 데 드는 비용이 반환할 금액 이상이면 반환하지 않음



• SEOUL CAMPUS

- | | | | | |
|---------|-------------|------------|---------|------------|
| 1 행정관 | 7 박물관 | 13 입학정보관 | 19 인문학관 | 25 국제학사 |
| 2 경영관 | 8 법학관 | 14 산학협동관 | 20 학생회관 | 26 콜하우스 |
| 3 상허연구관 | 9 상허기념도서관 | 15 수의학관 | 21 공학관 | 27 건국대학교병원 |
| 4 교육과학관 | 10 의생명과학연구관 | 16 새천년관 | 22 신공학관 | 28 건대부중 |
| 5 예술문화관 | 11 생명과학관 | 17 건축관 | 23 과학관 | 29 건대부고 |
| 6 언어교육원 | 12 동물생명과학관 | 18 해봉부동산학관 | 24 창의관 | |

• GLOCAL CAMPUS

- | | |
|--------------|------------|
| 1 학생회관 | 14 종합강의동 |
| 2 국제교육관 | 15 창의예술관 |
| 3 교수연구동 | 16 중원도서관 |
| 4 모시래학사 | 17 복합실습동 |
| 5 인문사회관 | 18 도자실습실 |
| 6 건국체육관 | 19 상허산학협력관 |
| 7 자산관리동 | 20 교양강의동 |
| 8 학군단 | 21 창업보육센터 |
| 9 해오름학사 | 22 건국골프연습장 |
| 10 행정관 | 23 노천극장 |
| 11 생명과학관 | 24 상허광장 |
| 12 RIC 시험생산동 | 25 황소동상 |
| 13 자연과학관 | 26 정문 |



KONKUK UNIVERSITY

2024학년도 건국대학교 재외국민과외국인전형 모집요강

서울캠퍼스 * 글로벌캠퍼스

혁신
미래를

건국의

창조적

가치로

앞서다



서울캠퍼스 www.konkuk.ac.kr
(우) 05029 서울특별시 광진구 능동로 120
입학팀 TEL 02.450.0007 FAX 02.450.0077
입학처 홈페이지 enter.konkuk.ac.kr



글로벌캠퍼스 www.kku.ac.kr
(우) 27478 충청북도 충주시 충원대로 268
입학팀 TEL 043.840.3000 FAX 043.840.3001
입학처 홈페이지 enter.kku.ac.kr